

# Instruction Manual

## Electric Kettle



# AROMA®

**?** **Questions or concerns about your electric kettle?**  
*Before returning to the store...*

**☎** Aroma's customer service experts are happy to help. Call us toll-free at **1-800-276-6286.**

**☞** Answers to many common questions and even replacement parts can be found online. Visit **[www.AromaCo.com/Support](http://www.AromaCo.com/Support).**

# AROMA®

**?** **¿Preguntas o dudas acerca de su pava eléctrica?**  
*Antes de regresar a la tienda...*

**☞** Nos expertos de servicio al cliente estará encantado de ayudarle. Llámenos al número gratuito a **1-800-276-6286.**

**☞** Las respuestas a muchas preguntas comunes e incluso piezas de repuesto se pueden encontrar en línea. Visita: **[www.AromaCo.com/Support](http://www.AromaCo.com/Support).**



Manual de instrucciones  
Pava eléctrica



Congratulations on your purchase of the Aroma® Electric Kettle– the best way to boil! This electric kettle is the ideal solution for any need in the kitchen that calls for boiling water in a hurry. It's perfect for soothing tea, an easy bowl of noodles, an invigorating cup of instant coffee, a hearty helping of oatmeal, delicious hot chocolate and the list goes on and on.

Faster than the stovetop, your new kettle will boil water at a blazing cup-a-minute speed. And there's no need to worry about a forgotten kettle, as the electric kettle shuts off automatically once water has boiled.

The 100% stainless steel interior is perfect for boiling water for your favorite hot drinks and meals. And serving hot beverages to friends and family has never been easier as the electric kettle lifts off the power base for cordless pouring.

For more information on your Aroma® Electric Kettle, or for product service, replacement parts and other home appliance solutions, please visit us online at [www.AromaCo.com](http://www.AromaCo.com).



[www.AromaTestKitchen.com](http://www.AromaTestKitchen.com)



[AromaHousewares](https://www.facebook.com/AromaHousewares)



[AromaHousewares](https://twitter.com/AromaHousewares)



[AromaHousewares](https://www.pinterest.com/AromaHousewares)



[AromaHousewares](https://www.instagram.com/AromaHousewares)

Published By:  
Aroma Housewares Co.  
6469 Flanders Drive  
San Diego, CA 92121  
U.S.A.

1-800-276-6286

[www.AromaCo.com](http://www.AromaCo.com)

©2014 Aroma Housewares Company

All rights reserved.



Felicitaciones por comprar la pava Aroma® pava eléctrica, ¡la mejor forma de hervir agua! Ideal para preparar un relajante té caliente, un sencillo plato de fideos, una energizante taza de café instantáneo, un sustancioso plato de avena, un delicioso chocolate caliente, e infinidad de cosas más. La pava eléctrica es la solución ideal para cuando se necesita hervir agua rápidamente.

Su nueva pava hierve el agua a gran velocidad, a una taza por minuto, mucho más rápido que sobre una hornalla. Y no hay que preocuparse por olvidarse la pava en el fuego, ya que la pava eléctrica se apaga automáticamente cuando el agua hierve.

El interior de acero inoxidable es ideal para hervir agua para sus bebidas y comidas favoritas. Servir las bebidas calientes a su familia y amigos es fácil ya que la paca eléctrica se puede retirar de la base para usarse como jarra.

Para más información sobre su Aroma® pava eléctrica, consultas sobre servicio técnico, piezas de repuesto y otros electrodomésticos, visítenos en [www.AromaCo.com](http://www.AromaCo.com).



Publicada Por:  
Aroma Housewares Co.  
6469 Flanders Drive  
San Diego, CA 92121  
U.S.A.  
1-800-276-6286  
[www.AromaCo.com](http://www.AromaCo.com)  
©2014 Aroma Housewares Company  
Todos los derechos reservados.



# GUARDE ESTAS INSTRUCCIONES

24. No abra la tapa de la pava durante la operación.

23. Use la pava eléctrica en un circuito eléctrico diferente al de otros electrodomésticos en funcionamiento. Si se sobrecarga el circuito eléctrico la pava puede no funcionar correctamente.

22. Desenchufe siempre la pava desde la base en el enchufe de la pared. Nunca tire del cable.

21. Use la pava únicamente en una superficie nivelada, seca y resistente al calor.

20. **Precaución:** Nunca llene con agua más del nivel "MAX" porque el agua hervida podría derramarse.

19. Nunca quite la tapa mientras la pava está en funcionamiento.

18. No sumerja el artefacto o alguna de sus partes en agua.

17. Este producto es apto solo para uso doméstico.

16. No mueva la pava mientras calienta agua.

15. No intente quitar tornillos de la pava o base, o desarmar la pava por su cuenta.

14. Use la pava solo para calentar agua. No coloque otros líquidos dentro de la pava.

13. La pava eléctrica puede ser utilizada únicamente con la base suministrada.

12. No utilice la pava para otro propósito distinto para el cual fue diseñada.

11. Para desconectarla, ponga el interruptor en "OFF", luego desenchúfela.

1. Lea las instrucciones cuidadosamente antes de usar el electrodoméstico.

2. No toque las superficies calientes. Use las manijas o los botones. Las superficies metálicas pueden calentarse en extremo.

3. Para evitar incendios, descargas eléctricas y lesiones personales, no sumerja el cable, enchufe o pava en agua u otro líquido.

4. No deje la pava al alcance de los niños. Evite que los niños utilicen la pava sin la supervisión de un adulto.

5. Siempre desenchufe el artefacto cuando no esté en uso y antes de limpiarlo. Espere a que la pava se enfríe por completo antes de poner o quitar piezas, y de limpiar el artefacto.

6. Nunca utilice el artefacto con el cable de alimentación o ficha dañada, o si ha presentada signos de mal funcionamiento o ha sido dañado de alguna forma. Consulte al Servicio al Cliente de Aroma® para la revisión, reparación o ajuste mecánico o eléctrico de la pava.

7. El uso de accesorios no recomendados por Aroma® puede resultar en riesgo de incendio, descargas eléctricas o daños personales.

8. No use el artefacto al aire libre.

9. Evite que el cable de alimentación cuelgue del borde de la mesa o mesada, o que toque superficies calientes.

10. No coloque la pava sobre o cerca de una hornalla eléctrica o a gas, o dentro del horno caliente.



## IMPORTANT SAFEGUARDS

When using electrical appliances basic safety precautions should always be followed, including the following:

1. Read all instructions carefully before using the appliance.

2. Do not touch hot surfaces. Use handles or knobs. Metal surfaces become extremely hot.

3. To protect against fire, electric shock and injury to persons, do not immerse cord, plug or kettle in water or any other liquid. See instructions for cleaning.

4. Close supervision is necessary when the appliance is used by or near children.

5. Always unplug the appliance from the outlet when not in use and before cleaning. Allow the kettle to cool completely before putting on or taking off parts, and before cleaning the appliance.

6. Do not operate appliance with a damaged cord or plug, or after appliance malfunctions or has been damaged in any manner. Contact Aroma® customer service for examination, repair or electrical/mechanical adjustment.

7. The use of accessory attachments not recommended by Aroma® Housewares may result in fire, electrical shock or injury.

8. Do not use outdoors.

9. Do not let cord hang over the edge of a table or counter or to touch hot surfaces.

10. Do not place kettle on or near a hot gas or electric burner or in a heated oven.

11. To disconnect, turn any control to the "OFF" position, then remove the plug from the wall outlet.

12. Do not use kettle for other than its intended use.

13. The power base must only be used with the provided kettle.

14. Only use the kettle to heat water. No other liquids should be placed inside the kettle.

15. Do not unscrew any screws on the kettle or power base or attempt to disassemble them in any way.

16. Do not move kettle during the heating process.

17. This appliance is for household use only.

18. Do not immerse this appliance or any of its parts in water.

19. Scalding may occur if the lid is removed during the boiling cycle.

20. **Caution:** If water exceeds the "MAX" line, the boiled water may spill out.

21. Use only on a level, dry and heat-resistant surface.

22. Always unplug from the base of the wall outlet. Never pull on the cord.

23. The electric kettle should be operated on a separate electrical circuit from other operating appliances. If the electrical circuit is overloaded with other appliances the electric kettle may not operate properly.

24. Do not open the kettle lid when in operation.

# SAVE THESE INSTRUCTIONS

# INSTRUCCIONES IMPORTANTES DE SEGURIDAD

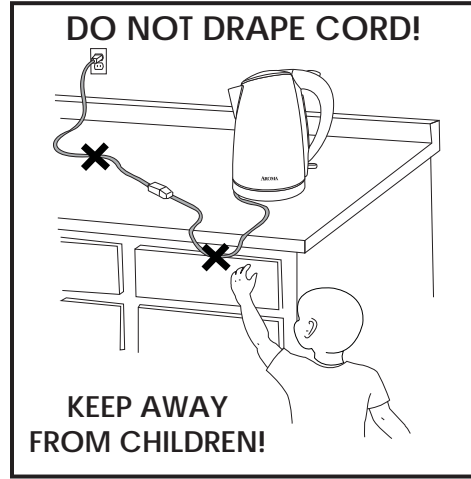


Quando se usen aparatos eléctricos, siempre deberán observarse las precauciones básicas de seguridad, incluyendo las siguientes:

# ! IMPORTANT SAFEGUARDS

## Short Cord Instructions

1. A short power-supply cord is provided to reduce the risks resulting from becoming entangled in or tripping over a longer cord.
2. Longer extension cords are available and may be used if care is exercised in their use.
3. If a longer extension cord is used:
  - a. The marked electrical rating of the extension cord should be at least as great as the electrical rating of the appliance.
  - b. The longer cord should be arranged so that it will not drape over the counter top or tabletop where it can be pulled by children or tripped over unintentionally.



## Polarized Plug

This appliance has a **polarized plug** (one blade is wider than the other); follow the instructions below:

To reduce the risk of electric shock, this plug is intended to fit into a polarized outlet only one way. If the plug does not fit fully into the outlet, reverse the plug. If it still does not fit, contact a qualified electrician. Do not attempt to modify the plug in any way.

If the supply cord is damaged, it must be replaced by the manufacturer, its service agent or a similarly qualified person in order to avoid a hazard.

# ESTE APARATO ES PARA USO DOMÉSTICO.

## PLOYA POLARIZADA

Si este aparato tiene ploya polarizada:

Para reducir el riesgo de descarga eléctrica, este ploya intencionalmente solo debe de enchufar un lado en enchufes de luz de ploya polarizada. Si la clavija no entra completamente, da vuelta a la clavija. Si aun la clavija no puede entrar, llame a un electricista calificada. No intente de modificar la clavija, es muy peligroso. Si este estropeado el cordón eléctrico, hay que ser reemplazado por el fabricante o su agencia de servicio u otra persona calificada para hacer que se evita cualquier peligro.



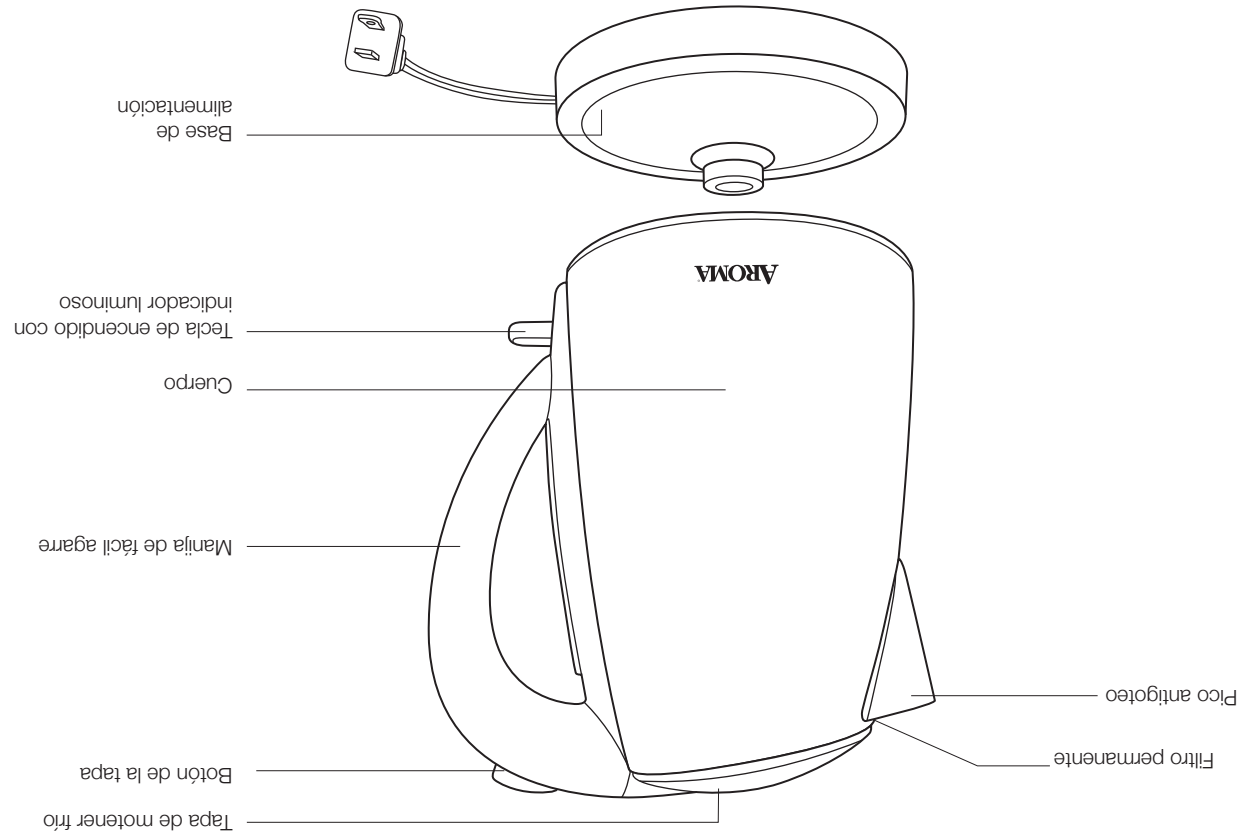
## Instrucciones de cable corto

1. Se proporciona un cable eléctrico corto con el propósito de reducir el riesgo de tropezarse o enredarse con un cable más largo.
2. Hay cables de extensión más largos disponibles y deben ser usados con sumo cuidado.
3. Si se usa un cable de extensión más largo:
  - a. La clasificación eléctrica marcada en el cable de extensión debe ser por lo menos igual que la clasificación eléctrica del aparato.
  - b. El cable más largo debe ser colocado de manera que no cuelgue por el borde del mostrador o mesa en donde pudiera ser jalado por un niño o alguien pudiera tropezarse con el cable sin querer.

# INSTRUCCIONES IMPORTANTES DE SEGURIDAD



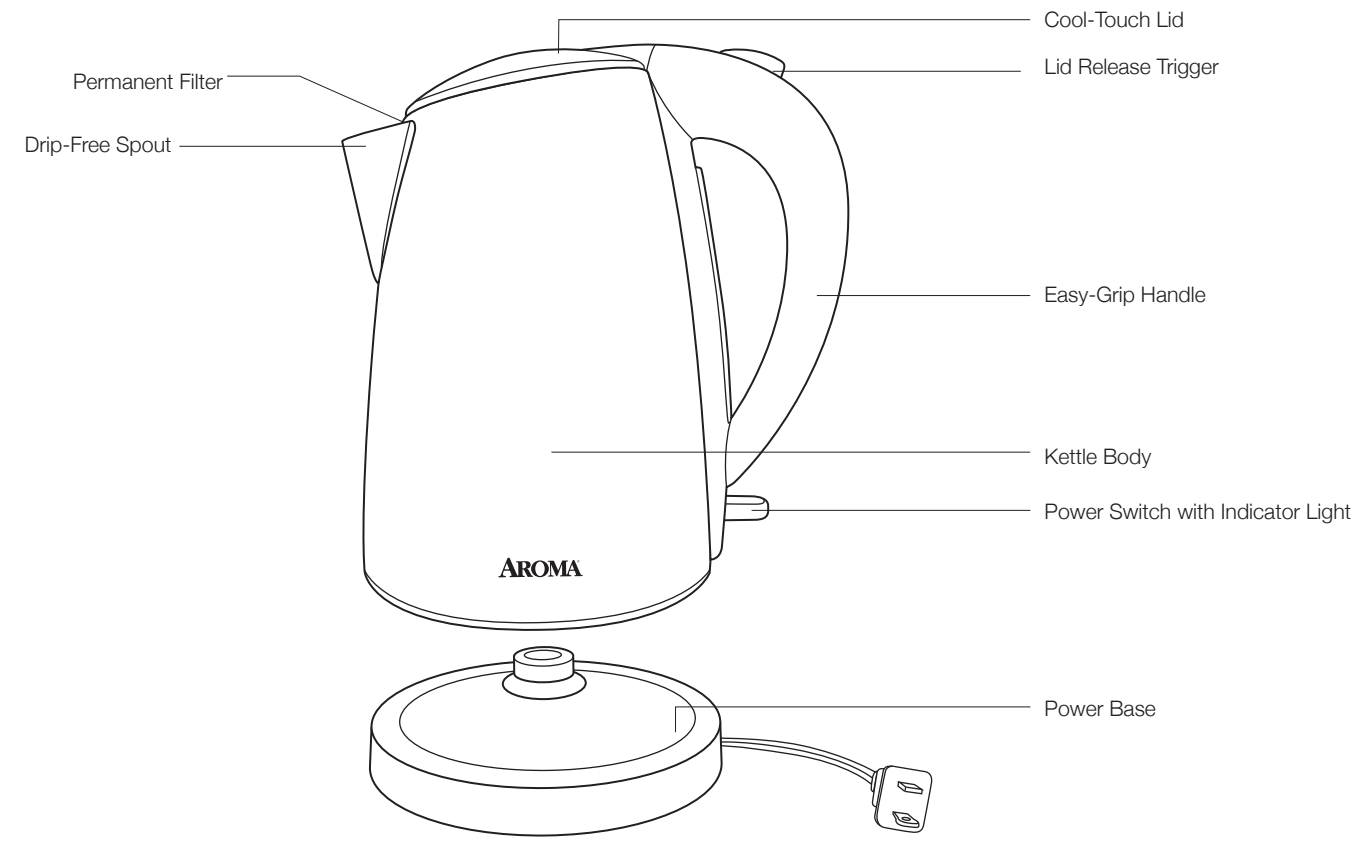
# THIS APPLIANCE IS FOR HOUSEHOLD USE ONLY.



# IDENTIFICACIÓN DE PARTES



# PARTS IDENTIFICATION





# BEFORE FIRST USE

*Before using for the first time, it is recommended to clean the interior of the kettle thoroughly. Please follow the procedures below before using the kettle:*

1. Remove all packing materials and make sure that the product has been received in good condition.
2. Taking care to keep the electrical components on the exterior of the kettle dry, wipe the interior of the kettle with a damp cloth. If your hand will not fit inside the kettle, swish warm, soapy water around in the interior of the kettle with the lid closed.
3. Rinse out the inside of the kettle thoroughly with water.
4. With a damp cloth, gently wipe off the exterior of the kettle. Do not wipe electrical components as this may cause damage to the unit.
5. Dry all parts completely.
6. **It is recommended to run your kettle through one boiling cycle before using it to consume beverages.** Following the instructions in “To Boil Water” on **page 5**, boil a full kettle of water. When water has boiled, pour it out and rinse the inside of the kettle once more. The kettle is now ready for use.

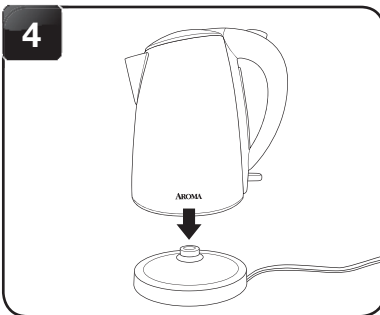


## ANTES DE USAR POR PRIMERA VEZ

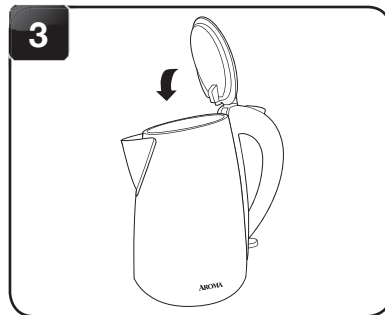
*Antes de usar la pava por primera vez, se recomienda limpiar bien el interior. Antes de usar la pava siga estas instrucciones:*

1. Retire todo el material de empaque y compruebe que el producto haya llegado en buenas condiciones.
2. Limpie el interior de la pava con un trapo húmedo, con cuidado para mantener secos los componentes eléctricos en el exterior. Si no puede introducir la mano en la pava, vierta agua tibia jabonosa en su interior y agítela con la tapa cerrada.
3. Enjuague bien el interior de la pava con agua.
4. Limpie suavemente el exterior de la pava con un paño húmedo. No limpie con un paño húmedo los componentes eléctricos ya que podría dañar la unidad.
5. Seque cuidadosamente todas las partes.
6. **Se recomienda realizar un ciclo completo de ebullición de agua antes de hervir agua para consumo.** Siga las instrucciones en “Cómo hervir agua” en la **página 5**, y hierva una pava de agua, luego viértala y vuelva a enjuagar el interior. La pava está ahora lista para usar.

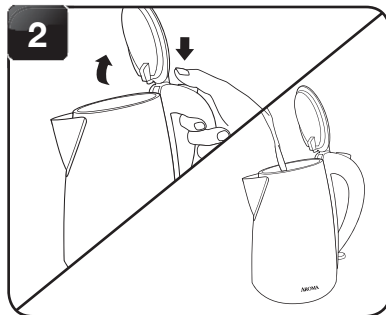
## TO BOIL WATER



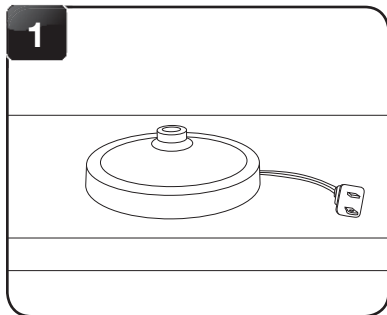
Place the kettle onto the power base.



Close the lid, ensuring it locks into place.



Press the **LID RELEASE TRIGGER** to open the kettle lid and fill with water through the lid opening. Water must be filled between the "Min" and "Max" levels inside the kettle.



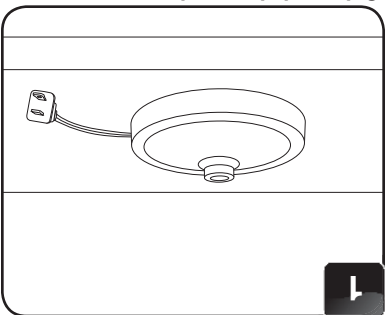
Place power base on a sturdy, level and dry surface.



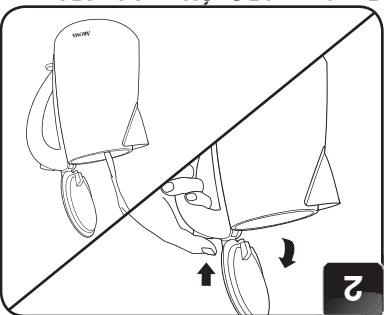
CAUTION

- The stainless steel portions of the kettle will become extremely hot during use and remain hot for sometime after. **Do not touch the stainless steel body until the kettle has cooled completely.**

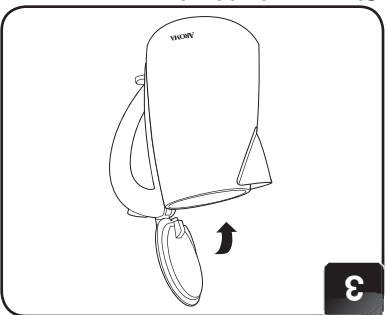
## CÓMO HERVIR AGUA



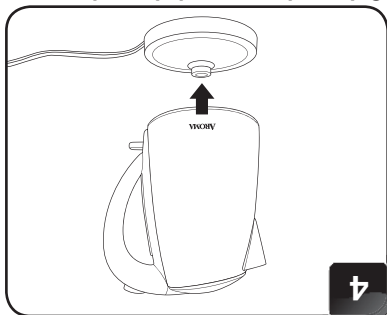
Coloque la base sobre una superficie, nivelada, estable y seca.



Presione el **BOTÓN DE LA TAPA** para abrir la pava y llénela con agua. El nivel de agua debe estar entre los indicadores "Min" y "Max".



Cierre y trabé bien la tapa.

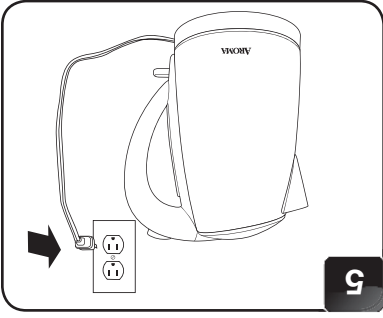


Coloque la pava en la base de alimentación.



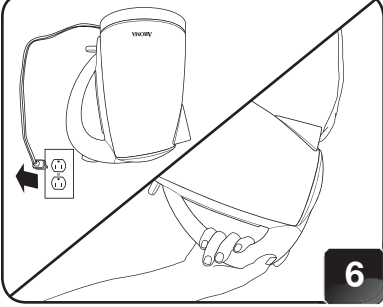
PRECAUCIÓN

- Las partes de acero inoxidable se calientan durante el uso y tardan un tiempo en enfriarse. **No toque el cuerpo de acero inoxidable hasta que la pava no se haya enfriado por completo.**



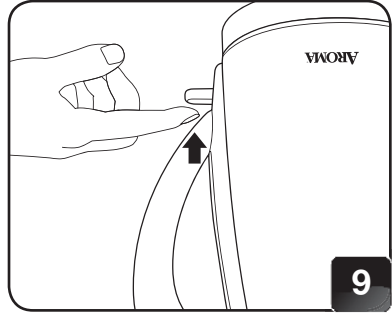
5

Enchufe el cable de alimentación.



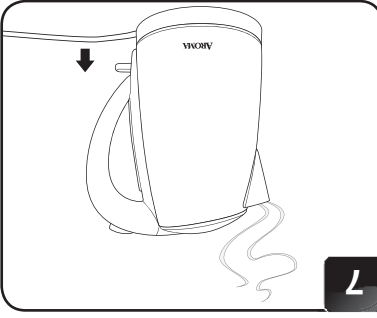
9

Quando termine de servir, verta el resto del agua y desenchufe el artefacto.



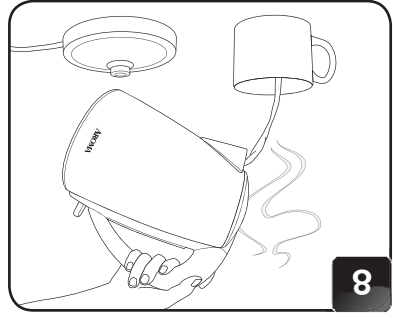
6

Presione hacia abajo la TECLA DE ENCENDIDO. La TECLA DE ENCENDIDO se iluminará y el agua se comenzará a calentar.



7

Una vez que el agua hierve, la TECLA DE ENCENDIDO cambia de posición y la pava se apaga en forma automática.



8

Con la manija de fácil agarre, retire la pava de la base para servir. No toque el cuerpo de acero inoxidable, ya que estará caliente.



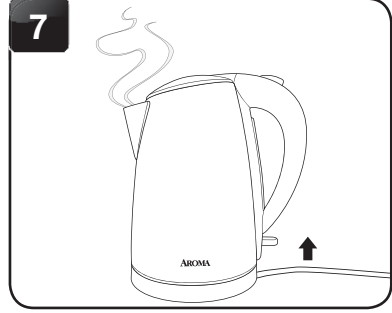
NOTA

- Utilice solo con agua.
- Nunca abra la tapa cuando el agua está en ebullición.
- Si la pava se calienta con nada de agua, el mecanismo interno de seguridad se activará automáticamente a apagarla. La Tecla de encendido volverá automáticamente a la posición de OFF. La pava comienza a funcionar de nuevo después de se retira y regresó a la base y baja la temperatura interior a un nivel seguro. La pava función correctamente cuando se le añade agua.



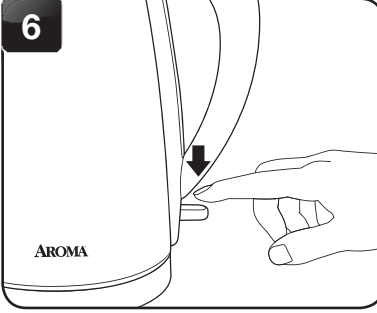
5

Plug the power cord into an available outlet.



6

Press down on the POWER SWITCH. The POWER SWITCH will illuminate and the kettle will begin heating the water.



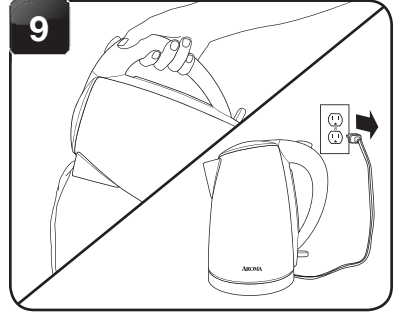
7

Once the water reaches a boil, the POWER SWITCH will flip up and the kettle will automatically shut off.



NOTE

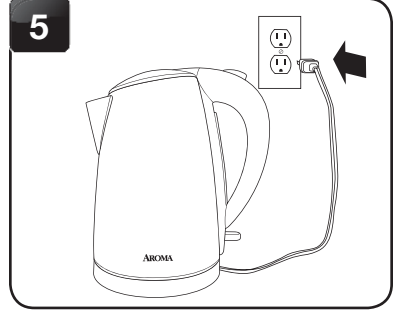
- Never fill kettle with any liquid other than water.
- Never open the lid while water is boiling.
- If the kettle is heated with no water, the internal safety mechanism will automatically turn the kettle off. The POWER SWITCH will automatically return to the OFF position. The kettle will begin working again after the kettle is removed from and returned to the base and the internal temperature drops to a safe level. The kettle functions properly when water is added.



8

When finished serving, pour out any remaining water and unplug the power cord.

**TO BOIL WATER (CONT.)** 



9



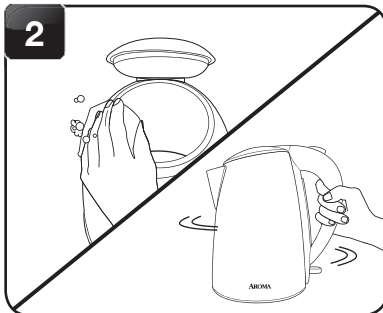


## HOW TO CLEAN

Always unplug the kettle and allow it to cool completely before cleaning.



**3** Rinse any remaining soapy water from the kettle. Drain.



**2** Clean the interior of the kettle with a soft sponge and warm, soapy water. If your hand does not fit in the lid opening, swish warm, soapy water around inside the kettle with the lid closed.



**1** Wipe the exterior of the kettle with a damp cloth, taking care to avoid the electrical components.



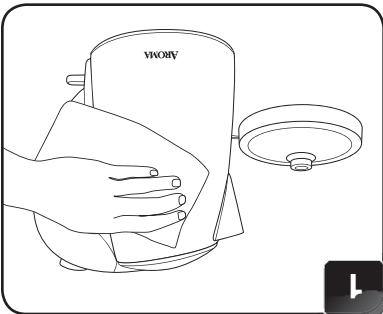
### NOTE

- Never attempt to disassemble the kettle or the power base.
- Never immerse the kettle, power cord, plug or power base in water.
- Always take care not to allow electrical components to come into contact with water.
- Do not use abrasive cleaners or scouring pads of any kind on the kettle or power base. This will cause damage to the finish and may create a risk of electrical shock.
- Any other servicing should be performed by Aroma® Housewares.

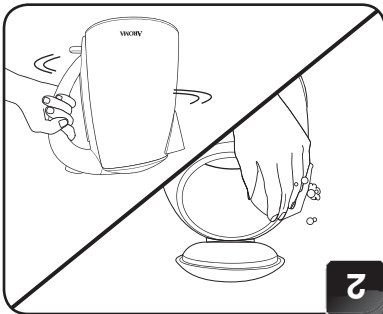


## LIMPIEZA

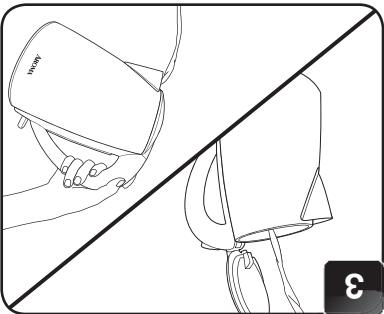
Siempre desenchufe y deje entrar por completo la pava antes de limpiarla.



**1** Limpie el exterior de la pava con un paño húmedo, evitando los componentes eléctricos.



**2** Limpie el interior con una esponja suave, y agua tibia y jabonosa. Si no puede introducir la mano, agite agua tibia jabonosa dentro de la pava con la tapa cerrada.



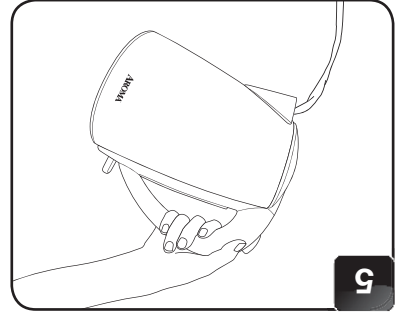
**3** Enjuague bien. Vacíe la pava.



### NOTA

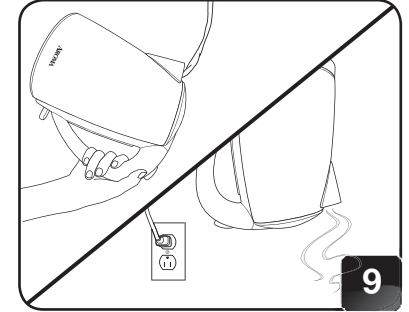
- Nunca intente desarmar la pava o la base de alimentación.
- Nunca sumerja la pava, cable, enchufe o base en el agua.
- No permita que ningún líquido entre en contacto con los componentes eléctricos.
- No utilice limpiadores abrasivos, o esponjas de plástico o metal, para limpiar la pava o la base. Podría dañar el exterior y generar riesgo de descarga eléctrica.
- La reparación del artefacto debe hacerla solamente Aroma® Housewares.

Vierta el líquido y enjuague.



5

Vuelva a llenar la pava con agua. Lleve el agua a ebullición y vierta nuevamente. Repita las veces necesarias.

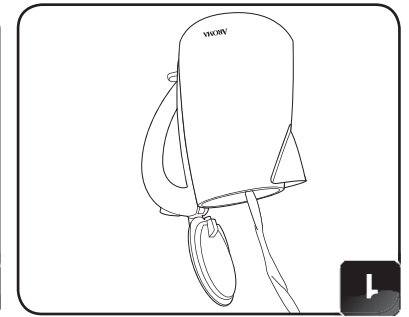


9



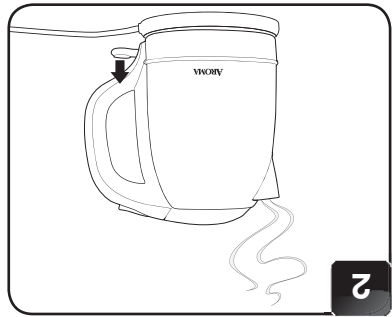
• Usar agua destilada evita la formación de sarro.

Llene la pava con agua hasta la mitad.



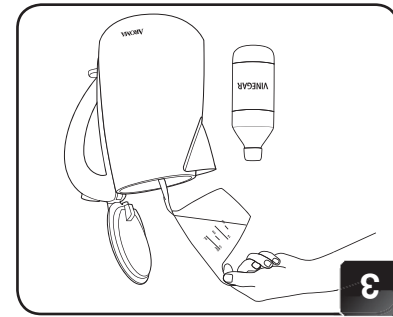
1

Siga las instrucciones en "Cómo hervir agua" en página 5 para llevar el agua a ebullición.

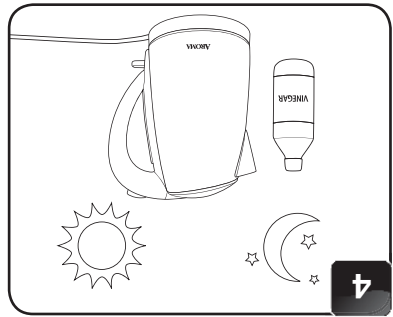


2

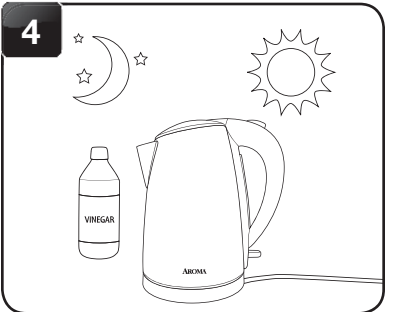
Agregue una taza de vinagre blanco. Déjelo reposar toda la noche.



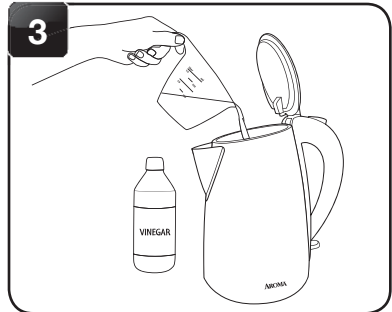
3



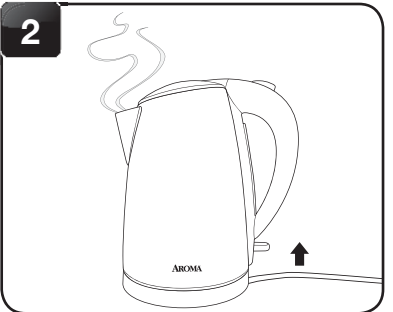
4



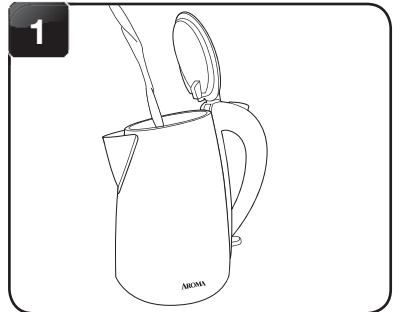
Allow the mixture to soak overnight.



Add one cup of white vinegar to the water in the kettle.



Following the instructions in "To Boil Water" on page 5, bring the water to a boil.

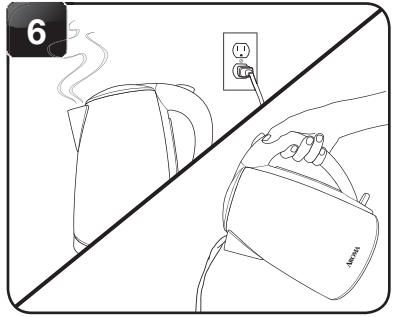


Fill the kettle half full with water.

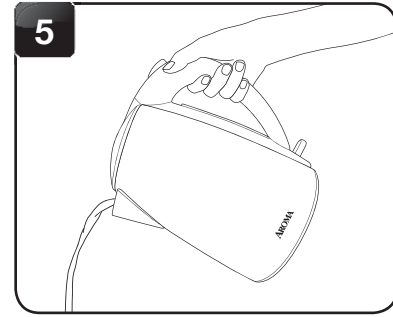


HELPFUL HINT

• Using distilled water will help to prevent the buildup of mineral deposits.



Refill the kettle with water only. Bring it to a boil and empty again. Repeat as needed.



Empty the mixture and rinse out the kettle.

# ELIMINACIÓN DE DEPÓSITOS MINERALES

El agua dura puede dejar restos minerales que forman sarro en el interior de la pava. Si se forma sarro, siga las instrucciones a continuación:

# REMOVING MINERAL DEPOSITS

Hard water can leave mineral deposits that create scale build-up on the interior of the kettle. If mineral deposits occur, follow these steps:



# RESOLUCION DE PROBLEMAS



|  |   |
|--|---|
| <ul style="list-style-type: none"> <li>• Asegúrese de que la tetera esté bien asentada en la base y que la base esté conectada a una toma de corriente eléctrica que funcione.</li> <li>• Si la pava se calienta con nada de agua, el mecanismo interno de seguridad se activará automáticamente a apagarla. La Tecla de encendido no quedará presionada y la pava no se encenderá. La pava comienza a funcionar de nuevo después de ser retirada y regresó a la base y baja la temperatura interior a un nivel seguro. La pava función correctamente cuando se le añade agua.</li> <li>• Si persiste el problema, por favor póngase en contacto con nuestro departamento de servicio al cliente al número gratuito (800) 276-6286 o por correo electrónico a <a href="mailto:CustomerService@AromaCo.com">CustomerService@AromaCo.com</a>.</li> </ul> | <p><b>La tetera y luz indicadora no ENCENDIDO hacia abajo.</b></p>                        |
| <ul style="list-style-type: none"> <li>• La función de apagado automático no opera forma adecuada si la tapa no está bien cerrada.</li> <li>• Deje que la tetera se enfríe y luego verifique que la tapa esté bien cerrada.</li> <li>• Si persiste el problema, por favor póngase en contacto con nuestro departamento de servicio al cliente al número gratuito (800) 276-6286 o por correo electrónico a <a href="mailto:CustomerService@AromaCo.com">CustomerService@AromaCo.com</a>.</li> </ul>  | <p><b>El agua hierve pero la TECLA DE ENCENDIDO y la luz indicadora no se apagan.</b></p> |
| <ul style="list-style-type: none"> <li>• Asegúrese de que la tetera esté bien colocada sobre la base y que la base esté conectada a una toma de corriente eléctrica que funcione.</li> <li>• El agua o la suciedad en la parte inferior de la tetera o la base pueden interferir con el funcionamiento de la tetera. Asegúrese de que la base de la tetera y la base estén secas y libres de suciedad.</li> <li>• Si persiste el problema, por favor póngase en contacto con nuestro departamento de servicio al cliente al número gratuito (800) 276-6286 o por correo electrónico a <a href="mailto:CustomerService@AromaCo.com">CustomerService@AromaCo.com</a>.</li> </ul>   | <p><b>La TECLA DE ENCENDIDO no baja y la tetera no se enciende.</b></p>                   |
| <ul style="list-style-type: none"> <li>• Es normal que se acumule cierta cantidad de sarro después de períodos largos de uso y es consecuencia de los minerales que contiene el agua dura. La mejor manera de evitar el sarro es usar siempre agua destilada en la tetera.</li> <li>• Para eliminar los depósitos, intente llenando la tetera a hasta la mitad con agua y agregue unas cuantas rebanadas de limón y póngala a hervir. Si esto no funciona, por favor vea la sección de la <b>página 8</b> titulada "Eliminación de depósitos minerales."</li> </ul>  | <p><b>Hay sarro en el interior de la tetera.</b></p>                                      |



# TROUBLESHOOTING

|   |  |
|---|--|
| <p><b>The kettle and indicator light do not work when the POWER SWITCH is down.</b></p>       | <ul style="list-style-type: none"> <li>• Make sure the kettle is seated properly on the power base and that the base is connected to a functioning electrical outlet.</li> <li>• If the kettle is heated with no water, the internal safety mechanism will automatically turn the kettle off. The POWER SWITCH will automatically return to the OFF position. The kettle will begin working again after the kettle is removed from and returned to the base and the internal temperature drops to a safe level. The kettle functions properly when water is added.</li> <li>• If the problem persists, please contact our customer service department toll-free at (800) 276-6286 or through email at <a href="mailto:CustomerService@AromaCo.com">CustomerService@AromaCo.com</a>.</li> </ul> |
| <p><b>The water is boiling, but the POWER SWITCH and indicator light do not turn off.</b></p> | <ul style="list-style-type: none"> <li>• The auto shut-off function will not operate properly if the lid is not completely closed. Allow kettle to cool, then check to see that the the lid is properly locked into place.</li> <li>• If the problem persists, please contact our customer service department toll-free at (800) 276-6286 or through email at <a href="mailto:CustomerService@AromaCo.com">CustomerService@AromaCo.com</a>.</li> </ul>   |
| <p><b>The POWER SWITCH won't stay down and the kettle will not turn on.</b></p>               | <ul style="list-style-type: none"> <li>• Make sure that the kettle is seated properly on the power base and that the base is connected to a functioning electrical outlet.</li> <li>• Water or debris on the bottom of the kettle or on the power base may interfere with the functioning of the kettle. Be sure that the base of the kettle and the power base are dry and free of debris.</li> <li>• If the problem persists, please contact our customer service department toll-free at (800) 276-6286 or through email at <a href="mailto:CustomerService@AromaCo.com">CustomerService@AromaCo.com</a>.</li> </ul>  |
| <p><b>There are mineral deposits on the interior of the kettle.</b></p>                       | <ul style="list-style-type: none"> <li>• A certain amount of scale build-up is normal after long periods of use and is caused by minerals contained in hard water. The best way to prevent mineral deposits is to always use distilled water in the kettle.</li> <li>• To remove deposits, try filling the kettle halfway with water and adding a few slices of lemon, then boil. If this does not work, please see the section on <b>page 8</b> entitled "Removing Mineral Deposits."</li> </ul>  |



# LIMITED WARRANTY

## LIMITED WARRANTY

Aroma Housewares Company warrants this product free from defects in material and workmanship for two years from provable date of purchase in the United States.

Within this warranty period, Aroma Housewares Company will repair or replace, at its option, defective parts at no charge, provided the product is returned, freight prepaid with proof of purchase and U.S. \$15.00 for shipping and handling charges payable to Aroma Housewares Company. Before returning an item, please call the toll free number below for a return authorization number. Allow 2-4 weeks for return shipping.

This warranty does not cover improper installation, misuse, abuse or neglect on the part of the owner. Warranty is also invalid in any case that the product is taken apart or serviced by an unauthorized service station.

This warranty gives you specific legal rights, which may vary from state to state, and does not cover areas outside the United States.

AROMA HOUSEWARES COMPANY  
6469 Flanders Drive  
San Diego, California 92121  
1-800-276-6286  
M-F, 8:30 AM - 4:30 PM, Pacific Time  
Website: www.AromaCo.com

## SERVICE & SUPPORT

In the event of a warranty claim, or if service is required for this product, please contact Aroma® customer service toll-free at:

1-800-276-6286  
M-F, 8:30AM-4:30PM, Pacific Time

Or we can be reached online at [CustomerService@AromaCo.com](mailto:CustomerService@AromaCo.com).

For your records, we recommend stapling your sales receipt to this page along with a written record of the following:

Date of Purchase: \_\_\_\_\_

Place of Purchase: \_\_\_\_\_



NOTE

- Proof of purchase is required for all warranty claims.



## GARANTÍA LIMITADA

Aroma Housewares Company garantiza sus productos contra fallas de materiales y mano de obra hasta dos años a partir de la fecha de compra comprobable en los Estados Unidos.

Dentro del período de vigencia de la garantía, Aroma Housewares Company reparará o reemplazará sin cargo, a su propia discreción, las partes defectuosas, siempre que el producto se devuelva con transporte pago, prueba de la compra y \$15.00 para cargos de traslado pagaderos a Aroma Housewares Company. Antes de devolver un artículo, llame al número gratuito a continuación para solicitar un número de autorización de devolución. El envío de las piezas puede demorar entre 2 y 4 semanas.

Esta garantía no se aplica si el período de garantía expiró, los productos han sido modificados por cualquier centro de servicios o personal no autorizado; la falla se debe a mal trato, uso inadecuado que no se ajusta a las instrucciones del manual del producto, o condiciones del medio ambiente más severas que las especificadas en el manual y especificaciones, descuido del propietario o instalación inapropiada; la falla se debe a fuerza mayor, como inundación, relámpago, terremoto, otras catástrofes naturales, guerra, vandalismo, robo, daños o subidas de tensión (daño debido a disturbios en el bajo voltaje).

Esta garantía le otorga derechos legales específicos, que pueden variar de un estado a otro, y no cubre áreas fuera de los Estados Unidos.

AROMA HOUSEWARES COMPANY

6469 Flanders Drive

San Diego, California 92121

1-800-276-6286

L-V, 8:30 AM - 4:30 PM, Tiempo del Pacífico

Sitio Web: [www.AromaCo.com](http://www.AromaCo.com)



NOTE

- La prueba de compra es necesaria para todos los reclamos.

Lugar de compra: \_\_\_\_\_

Fecha de compra: \_\_\_\_\_

Para su registro, le recomendamos grapar su recibo a esta página, junto con un registro escrito de lo siguiente:

Podemos ser alcanzados en línea en [CustomerService@AromaCo.com](mailto:CustomerService@AromaCo.com).

1-800-276-6286  
L-V, 8:30AM - 4:30PM, Tiempo del Pacífico

En la eventualidad de un reclamo de garantía, o si el servicio se requiere para este producto, póngase en contacto con Aroma® de servicio al cliente al número gratuito:

## SERVICIO Y SOPORTE